

富山県植物雑記(1)

長井 幸雄
富山県総合教育センター

Notes on the Flora of Toyama Prefecture (1)
Yukio Nagai
Toyama Prefectural Education Center

はじめに

富山県総合教育センターでは、教育研修の一貫として、教諭を対象にした自然観察講座を実施している。自然観察は、県内全域の身近に足を運べる所で行っている。自然観察を実施するに当たっては事前調査を行い、自然観察路に生育する植物名を記録してきた。

富山県の植物相は、富山県植物誌(大田ほか、1983)によりその概要を知ることができるが、県内各地域の植物相についてはほとんど明らかになっていない。本記録を各地域の植物相を解明するための資料として、また自然観察の資料として利用いただければ幸いである。

目録を整理するに当たって富山県総合教育センター科学教育部の市田治慧子さんと明堂ヒロ子さんに御助力いただいた。記して感謝の意を表したい。

材料と方法

調査は、1993年5月5日に宇奈月町下立金比羅山、同年5月9日に大沢野町猿倉山、同年9月5日に砺波市頼成の森、同年9月4日に氷見市朝日山公園で行った。調査地点は、金比羅山は標高230mのミズナラ林とスギ植林の隣接地(A地点)および標高280m~340mのアカマツ林の優占する山頂部(B地点)、猿倉山は標高280m~345mの区間(C地点)、頼成の森は標高100m~150mの区間(D地点)、朝日山公園は標高10m~40mの区間(E地点)の5地点である。いずれの調査地点においても観察路ないし遊歩道に沿って種名を記録した。植栽された種については、任意に記録にとどめた。学名は主に、北村・村田(1986)、佐竹ら(1981, 1982a, 1982b, 1989a, 1989b)、岩槻(1992)によった。

植 物 目 録

調査地点 A: 金比羅山(ミズナラ林・スギ植林), B: 金比羅山(アカマツ林),
C: 頼成山の森, D: 猿倉山, E: 朝日山公園
○印: 自生種, ●印: 植栽種

種 名	調査地点	A	B	C	D	E
シダ植物						
トクサ科 Equisetaceae						
スギナ <i>Equisetum arvense</i> L.						○
ハナヤスリ科 Ophioglossaceae						
オオハナワラビ <i>Botrychium japonicum</i> (Prantl) Underw.						○
ゼンマイ科 Osmundaceae						
ゼンマイ <i>Osmunda japonica</i> Thunb.						●

種名	調査地点 ABCDE
コバノイシカグマ科 Dennstaedtiaceae	
ワラビ <i>Pteridium aquilinum</i> (L.) Khun var. <i>latiusculum</i> (Desv.) Underw. ex Hell.	○○○○○
ホウライシダ科 Parkeriaceae	
イワガネゼンマイ <i>Coniogramme intermedia</i> Hieron.	○●○○○
シシガシラ科 Blechnaceae	
シシガシラ <i>Blechnum niponicum</i> (Kunze) Makino	○○○○○
オシダ科 Dryopteridaceae	
リョウメンシダ <i>Arachniodes standishii</i> (Moore) Ohwi	○○●○○
オニヤブソテツ <i>Cyrtomium falcatum</i> (L. fil.) Presl	●●●○○
ベニシダ <i>Dryopteris erythrosora</i> (Eaton) O. Ktze.	●●●○○
イノデ <i>Polystichum polyblepharum</i> (Roem. ex Kunze) Presl	●○○○○
サカゲイノデ <i>P. retroso-palaeaceum</i> (Kodama) Tagawa	○○●○○
ジュウモンジシダ <i>P. tripterum</i> (Kunze) Presl	○○●○○
ヒメシダ科 Thelypteridaceae	
ミゾシダ <i>Stegnogramma pozoi</i> (Lagasca) K. Iwats. ssp. <i>mollissima</i> (Fischer ex Kunze) K. Iwats.	●○○○○
ハシゴシダ <i>Thelypteris glanduligera</i> (Kunze) Ching	●●●○○
イワデンダ科 Woodsiaceae	
イヌワラビ <i>Athyrium niponicum</i> (Mett.) Hance	●●●○○
ヤマイヌワラビ <i>A. vidalii</i> (Fr. et Sav.) Nakai	○○○○○
シケチシダ <i>Cornopteris decurrenti-alata</i> (Hook.) Nakai	●●●○○
オオヒメワラビ <i>Deparia okuboana</i> (Makino) M. Kato	●●●○○
イワデンダ <i>Woodsia polystichoides</i> Eaton	●●●○○
ウラボシ科 Polypodiaceae	
ノキシノブ <i>Lepisorus thunbergianus</i> (Kaulf.) Ching	●○○○○
裸子植物	
イチョウ科 Ginkgoaceae	
イチョウ <i>Ginkgo biloba</i> L.	●●●●●
マツ科 Pinaceae	
アカマツ <i>Pinus densiflora</i> Sieb. et Zucc.	●○○○○
リキダマツ <i>P. rigida</i> Mill.	●●●●●
スギ科 Taxodiaceae	
スギ <i>Cryptomeria japonica</i> (L. fil.) D. Don	●●●●●
ヒノキ科 Cupressaceae	
アスナロ <i>Thujopsis dolabrata</i> Sieb. et Zucc.	●●●●●
イヌガヤ科 Cephalotaxaceae	
ハイイヌガヤ <i>Cephalotaxus harringtonia</i> (Knight) K. Koch var. <i>nana</i> (Nakai) Rehder	○●●●●

種名	調査地点 ABCDE
被子植物	
ヤナギ科 Salicaceae	
ヤマネコヤナギ <i>Salix bakko</i> Kimura	●○○○○
カバノキ科 Betulaceae	
ミヤマカワラハンノキ <i>Alnus fauriei</i> Lév. et Van't.	●●○○○
ヒメヤシヤブシ <i>A. pendula</i> Matsumura	●○○○○
アカシデ <i>Carpinus laxiflora</i> (Sieb. et Zucc.) Bl.	●●○○○
ツノハシバミ <i>Corylus sieboldiana</i> Bl.	○○○○○
ブナ科 Fagaceae	
クリ <i>Castanea crenata</i> Sieb. et Zucc.	●●○○○
ブナ <i>Fagus crenata</i> Blume	○○○○○
ミズナラ <i>Quercus crispula</i> Blume	○○○○○
ウラジロガシ <i>Q. salicina</i> Blume	●○○○○
コナラ <i>Q. serrata</i> Thunb. ex Murray	●○○○○
クワ科 Moraceae	
イタビカズラ <i>Ficus nipponica</i> Franch. et Savat.	●●●○○
イラクサ科 Urticaceae	
メヤブマオ <i>Boehmeria platanifolia</i> Franch. et Savat.	●●●○○
ウワバミソウ <i>Elatostema umbellatum</i> Blume var. <i>majus</i> Maxim.	○○○○○
アオミズ <i>Pilea mongolica</i> Wedd.	●●●○○
ビャクダン科 Santalaceae	
ツクバネ <i>Buckleya lanceolata</i> (Sieb. et Zucc.) Miq.	○○○○○
タデ科 Polygonaceae	
ミズヒキ <i>Antenoron filiforme</i> (Thunb.) Roberty et Vautier	○○○○○
イヌタデ <i>Persicaria longiseta</i> (De Bruyn) Kitag.	●●●○○
ミゾソバ <i>P. thunbergii</i> (Sieb. et Zucc.) H. Gross	○○○○○
イタドリ <i>Reynoutria japonica</i> Houtt.	○○○○○
スイバ <i>Rumex acetosa</i> L.	●●○○○
ナデシコ科 Caryophyllaceae	
ミミナグサ <i>Cerastium holosteoides</i> Fries var. <i>hallaisanense</i> (Nakai) Mizushima	○○○○○
ノミノフスマ <i>Stellaria alsine</i> Grimm. var. <i>undulata</i> (Thunb.) Ohwi	○○○○○
ヒユ科 Amaranthaceae	
イノコズチ (ヒカゲイノコズチ) <i>Achyranthes bidentata</i> Blume var. <i>japonica</i> Miq.	●●●○○
モクレン科 Magnoliaceae	
ホオノキ <i>Magnolia obovata</i> Thunb.	●○○○○
キタコブシ <i>M. praecocissima</i> Koidz. var. <i>borealis</i> (Sargent) Koidz.	●○○○○

種 名	調査地点 ABCDE
マツバサ科 Schisandraceae	
サネカズラ <i>Kadsura japonica</i> (Thunb.) Dunal○
クスノキ科 Lauraceae	
クスノキ <i>Cinnamomum camphora</i> (L.) Presl●
ダンコウバイ <i>Lindera obtusiloba</i> Blume	..○...
オオバクロモジ <i>L. umbellata</i> Thunb. var. <i>membranacea</i> (Maxim.) Momiyama	○○○○.
シロダモ <i>Neolitsea sericea</i> (Bl.) Koidz.	...○○
キンボウゲ科 Ranunculaceae	
キクザキイチゲ <i>Anemone pseudo-altaica</i> Hara	○.....
ボタンヅル <i>Clematis apiifolia</i> DC.	○.....
トリガタハンショウヅル <i>C. tosaensis</i> Makino	...○.
メギ科 Berberidaceae	
キバナイカリソウ <i>Epimedium koreanum</i> Nakai	○.....
アケビ科 Lardizabalaceae	
アケビ <i>Akebia quinata</i> (Thunb.) Decaisne	..○○○.
ミツバアケビ <i>A. trifoliata</i> (Thunb.) Koidz.	○.○..
ツツラフジ科 Menispermaceae	
ツツラフジ <i>Sinomenium acutum</i> (Thunb.) Rehd. et Wils.○
スイレン科 Nymphaeaceae	
コウホネ <i>Nuphar japonicum</i> DC.	..○..
ドクダミ科 Saururaceae	
ドクダミ <i>Houttuynia cordata</i> Thunb.	○..○○
ウマノスズクサ科 Aristolochiaceae	
クロヒメカンアオイ (クビキカンアオイ) <i>Heterotropa yoshikawai</i> (F. Maek.) F. Maek.	..○..
ツバキ科 Theaceae	
ヤブツバキ <i>Camellia japonica</i> L.○
ユキツバキ <i>C. j.</i> var. <i>decumbens</i> Sugimoto	○.○○.
ヒサカキ <i>Eurya japonica</i> Thunb.	○○○○○
オトギリソウ科 Guttiferae	
オトギリソウ <i>Hypericum erectum</i> Thunb.	○.....
ケシ科 Papaveraceae	
キケマン <i>Corydalis heterocarpa</i> Sieb. et Zucc. var. <i>japonica</i> (Franch. et Savat.) Ohwi	..○..
タケニグサ <i>Macleaya cordata</i> (Willd.) R. Br.	...○.
マンサク科 Hamamelidaceae	
マルバマンサク <i>Hamamelis japonica</i> Sieb. et Zucc. var. <i>obtusata</i> Matsumura	..○..

種 名	調査地点 ABCDE
ユキノシタ科 Saxifragaceae	
トリアシショウマ <i>Astilbe thunbergii</i> (Sieb. et Zucc.) Miq. var. <i>congesta</i> H. Boiss.	..○..
アカショウマ <i>A. t.</i> (Sieb. et Zucc.) Miq. var. <i>thunbergii</i>	○.....
イワガラミ <i>Schizophragma hydrangeoides</i> Sieb. et Zucc.	○○○..
バラ科 Rosaceae	
キンミズヒキ <i>Agrimonia pilosa</i> Ledeb. var. <i>japonica</i> (Miq.) Nakai	..○..
ヤマブキ <i>Kerria japonica</i> (L.) DC.	...○.
オクチョウジザクラ <i>Prunus apetala</i> (Sieb. et Zucc.) Franch. et Savat. ssp. <i>pilosa</i> (Koidz.) H. Ohba	○○...
ウワミズザクラ <i>P. grayana</i> Maxim.	○○○○.
キンキマメザクラ <i>P. incisa</i> Thunb. ex Murray ssp. <i>kinkiensis</i> (Koidz.) Kitamura	..○..
オオシマザクラ <i>P. speciosa</i> (Koidz.) Nakai	..●..
ノイバラ <i>Rosa multiflora</i> Thunb.	...○.
クマイチゴ <i>Rubus crataegifolius</i> Bunge	○.○..
ミヤマフユイチゴ <i>R. hakonensis</i> Franch. et Savat.	...○.
クサイチゴ <i>R. hirsutus</i> Thunb.	...○.
ナガバモミジイチゴ <i>R. palmatus</i> Thunb. var. <i>palmatus</i>	○○.○○
アズキナシ <i>Sorbus alnifolia</i> (Sieb. et Zucc.) C. Koch	○.○..
ナンキンナナカマド <i>S. gracilis</i> (Sieb. et Zucc.) C. Koch	..○..
ウラジロノキ <i>S. japonica</i> (Decne.) Hedlund	..○○.
シモツケ <i>Spiraea japonica</i> L. fil.	...○.
マメ科 Leguminosae	
ネムノキ <i>Albizia julibrissin</i> Durazz.	..○..
ヌスビトハギ <i>Desmodium podocarpum</i> DC. ssp. <i>oxyphyllum</i> (DC.) Ohashi	○.....
クズ <i>Pueraria lobata</i> (Willd.) Ohwi	..○..
フジ <i>Wisteria floribunda</i> (Willd.) DC.	..○○○.
カタバミ科 Oxalidaceae	
ミヤマカタバミ <i>Oxalis griffithii</i> Edgew. et Hook. fil.	...○.
フウロソウ科 Geraniaceae	
ゲンノショウコ <i>Geranium nepalense</i> Sweet ssp. <i>thunbergii</i> (Sieb. et Zucc.) Hara	○.....
トウダイグサ科 Euphorbiaceae	
アカメガシワ <i>Mallotus japonicus</i> (Thunb. ex Murray) Muell. Arg.	...○.
ユズリハ科 Daphniphyllaceae	
ユズリハ <i>Daphniphyllum macropodum</i> Miq.	...○.
エゾユズリハ <i>D. m.</i> Miq. var. <i>humile</i> (Maxim.) Rosenthal	○○...

種名	調査地点 ABCDE
ミカン科 Rutaceae	
カラスザンショウ <i>Zanthoxylum ailanthoides</i> Sieb. et Zucc.○
ウルシ科 Anacardiaceae	
ツタウルシ <i>Rhus ambigua</i> Lavall. ex Dipp.○
ハゼノキ <i>R. succedanea</i> L.○
ヤマウルシ <i>R. trichocarpa</i> Miq.	○○○○○
カエデ科 Aceraceae	
ヤマモミジ <i>Acer. amoenum</i> Carr. var. <i>matsumurae</i> (Koidz.) Ogata○○○
ウリカエデ <i>A. crataegifolium</i> Sieb. et Zucc.○○○
ハウチワカエデ <i>A. japonicum</i> Thunb.	○.....
エゾイタヤ <i>A. mono</i> Maxim. var. <i>glabrum</i> (Lév. et Van't.) Hara	○.....○
ウリハダカエデ <i>A. rufinerve</i> Sieb. et Zucc.	○.....○○○
コハウチワカエデ <i>A. sieboldianum</i> Miq.○○○
ヒナウチワカエデ <i>A. tenuifolium</i> (Koidz.) Koidz.○
アワブキ科 Sabiaceae	
アワブキ <i>Meliosma myriantha</i> Sieb. et Zucc.○
モチノキ科 Aquifoliaceae	
ハイイヌツゲ <i>Ilex crenata</i> Thunb. var. <i>paludosa</i> (Nakai) Hara○○○
ヒメモチ <i>I. leucoclada</i> (Maxim.) Makino○
アオハダ <i>I. macropoda</i> Miq.	○.....○
ソヨゴ <i>I. pedunculosa</i> Miq.	○○○○○
ウメモドキ <i>I. serrata</i> Thunb.○
ニシキギ科 Celastraceae	
コマユミ <i>Euonymus alatus</i> (Thunb.) Sieb. f. <i>striatus</i> (Thunb.) Makino○
マユミ <i>E. sieboldianus</i> Bl.○
ブドウ科 Vitaceae	
ヤブガラシ <i>Cayratia japonica</i> (Thunb.) Gagn.○
シナノキ科 Tiliaceae	
シナノキ <i>Tilia japonica</i> (Miq.) Simonkai○
グミ科 Elaeagnaceae	
ツルグミ <i>Elaeagnus glabra</i> Thunb.○
スミレ科 Violaceae	
オオタチツボスミレ <i>Viola kusanoana</i> Makino○
スミレサイシン <i>V. vaginata</i> Maxim.	○.....○
ツボスミレ (ニヨイスミレ) <i>V. verecunda</i> A. Gray	○.....
ウリ科 Cucurbitaceae	
カラスウリ <i>Trichosanthes cucumeroides</i> (Ser.) Maxim.○
ミズキ科 Cornaceae	

種名	調査地点 ABCDE
ヒメアオキ <i>Aucuba japonica</i> Thunb. var. <i>borealis</i> Miyabe et Kudo○○○
ヤマボウシ <i>Benthamidia japonica</i> (Sieb. et Zucc.) Hara	○.....
ミズキ <i>Swida controversa</i> (Hemsl.) Sojak○
ウコギ科 Araliaceae	
コシアブラ <i>Acanthopanax sciadophylloides</i> Franch. et Savat.	○○○○○
ウド <i>Aralia cordata</i> Thunb.○
タラノキ <i>A. elata</i> (Miq.) Seemann○
タカノツメ <i>Evodiopanax innovans</i> (Sieb. et Zucc.) Nakai○
ヤツデ <i>Fatsia japonica</i> (Thunb.) Decne. et Planch.○
キツタ <i>Hedera rhombea</i> (Miq.) Bean	○.....○○
セリ科 Umbelliferae	
セントウソウ <i>Chamaele decumbens</i> (Thunb.) Makino	○.....○
ミツバ <i>Cryptotaenia japonica</i> Hassk.	○.....○
リョウブ科 Clethraceae	
リョウブ <i>Clethra barvinervis</i> Sieb. et Zucc.○○○
ツツジ科 Ericaceae	
イワナシ <i>Epigaea asiatica</i> Maxim.○
ハナヒリノキ <i>Leucothoe grayana</i> Maxim.○○○
ネジキ <i>Lyonia ovalifolia</i> (Wall.) Drude var. <i>elliptica</i> (Sieb. et Zucc.) Hand.-Mazz.○
ユキグニミツバツツジ <i>Rhododendron lagopus</i> Nakai var. <i>niphophilum</i> (Yamazaki) Yamazaki○○○
ヤマツツジ <i>R. obtusum</i> (Lindl.) Planchon var. <i>kaempferi</i> (Planchon) Wilson	○.....○
アクシバ <i>Vaccinium japonicum</i> Miq.○○○
ナツハゼ <i>V. oldhamii</i> Miq.	○○○○○
ヤブコウジ科 Myrsinaceae	
カラタチバナ <i>Ardisia crispa</i> (Thunb.) DC.○
ヤブコウジ <i>A. japonica</i> (Thunb.) Blume	○○○○○
サクラソウ科 Primulaceae	
オカトラノオ <i>Lysimachia clethroides</i> Duby○
エゴノキ科 Styracaceae	
エゴノキ <i>Styrax japonica</i> Sieb. et Zucc.○
ハイノキ科 Symplocaceae	
サワフタギ <i>Symplocos chinensis</i> (Lour.) Druce var. <i>leucocarpa</i> (Nakai) Ohwi f. <i>pilosa</i> (Nakai) Ohwi○
タンナサワフタギ <i>S. coreana</i> (Lev.) Ohwi	○.....○
モクセイ科 Oleaceae	
マルバアオダモ <i>Fraxinus sieboldiana</i> Blume○

種名	調査地点	ABCDE
イボタノキ <i>Ligustrum obtusifolium</i> Sieb. et Zucc.		・・・○・
リンドウ科 Gentianaceae	
ツルリンドウ <i>Tripterospermum japonicum</i> (Sieb. et Zucc.) Maxim.		・・○・○
キョウチクトウ科 Apocynaceae	
テイカカズラ <i>Trachelospermum asiaticum</i> (Sieb. et Zucc.) Nakai		・・○・・
アカネ科 Rubiaceae	
ツルアリドオシ <i>Mitchella undulata</i> Sieb. et Zucc.		・・○・・
クマツヅラ科 Vervencaceae	
ムラサキシキブ <i>Callicarpa japonica</i> Thunb.		・・○○・
クサギ <i>Clerodendrum trichotomum</i> Thunb.		・・・・○
シソ科 Labiatae	
カキドオシ <i>Glechoma hederacea</i> L. ssp. <i>grandis</i> (A. Gray) Hara		○・・・・
オオバコ科 Plantaginaceae	
オオバコ <i>Plantago asiatica</i> L.		・・・○・
スイカズラ科 Caprifoliaceae	
ウゴツクバネウツギ <i>Abelia spathulata</i> Sieb. et Zucc. var. <i>stenophylla</i> Honda		・○○・・
ニワトコ <i>Sambucus racemosa</i> L. ssp. <i>sieboldiana</i> (Miq.) Hara		○・・○・
ミヤマガマズミ <i>Viburnum wrightii</i> Miq.		○○○○・
タニウツギ <i>Weigela hortensis</i> (Sieb. et Zucc.) K. Koch		○○・○・
オミナエシ科 Valerianaceae	
ツルカノコソウ <i>Valeriana flaccidissima</i> Maxim.		○・・○・
キキョウ科 Campanulaceae	
ツルニンジン <i>Codonopsis lanceolata</i> (Sieb. et Zucc.) Trautv.		・・・○・
キク科 Compositae	
ノブキ <i>Adenocaulon himalaicum</i> Edgew.		・・・・○
キッコウハグマ <i>Ainsliaea apiculata</i> Sch. Bip.		・・○・・
ヨモギ <i>Artemisia princeps</i> Pamp.		○・・○・
カガノアザミ <i>Cirsium kagamontanum</i> Nakai		・・・○○
ハクサンアザミ <i>C. matsumurae</i> Nakai		・・・・○
ニガナ <i>Ixeris dentata</i> (Thunb.) Nakai		・○・・・
センボンヤリ <i>Leibnitzia anandria</i> (L.) Turcz.		・○○・・
クルマバハグマ <i>Pertya rigidula</i> (Miq.) Makino		・○○・・
フキ <i>Petasites japonicus</i> (Sieb. et Zucc.) Maxim.		・・・○・
アキノキリンソウ <i>Solidago virgaurea</i> L. ssp. <i>asiatica</i> Kitam.		・○・○・
ヤブレガサ <i>Syneilesis palmata</i> (Thunb.) Maxim.		・・・○・
オヤマボクチ <i>Synurus pungens</i> (Franch. et Savat.) Kitam.		・○・○・
セイヨウタンポポ <i>Taraxacum officinale</i> Weber		○・・・・
オモダカ科 Alismataceae	

種名	調査地点	ABCDE
ヘラオモダカ <i>Alisma canaliculatum</i> A. Br. et Bouche		・・○・・
ユリ科 Liliaceae	
カタクリ <i>Erythronium japonicum</i> Decne.		○・・○・
オオウバユリ <i>Cardiocrinum cordatum</i> (Thunb.) Makino var. <i>glehnii</i> (Fr. Schm.) Hara		○・・・・
ホウチャクソウ <i>Disporum sessile</i> Don		・・・○○
チゴユリ <i>D. smilacinum</i> A. Gray		○○○○・
ショウジョウバカマ <i>Heloniopsis orientalis</i> (Thunb.) C. Tanaka		○○○○・
トウギボウシ <i>Hosta sieboldiana</i> (Lodd.) Engler		・・○○・
ササユリ <i>Lilium japonicum</i> Thunb.		・○・○・
ヤブラン <i>Liriope platyphylla</i> Wang et Tang.		・・・・○
ノギラン <i>Metanartheceum luteo-viride</i> Maxim.		・○・・・
ジャノヒゲ <i>Ophiopogon japonicus</i> (L. fil.) Ker-Gawl.		・・・・○
ミヤマナルコユリ <i>Polygonatum lasianthum</i> Maxim.		○○・○・
アマドコロ <i>P. odoratum</i> (Mill.) Druce var. <i>pluriflorum</i> (Miq.) Ohwi		・○・・・
ツルボ <i>Scilla scilloides</i> (Lindl.) Druce		・・○・・
サルトリイバラ <i>Smilax china</i> L.		○○○○・
シオデ <i>Smilax riparia</i> A. DC. var. <i>ussuriensis</i> (Regel) Hara et T. Koyama		○・・○○
エンレイソウ <i>Trillium smallii</i> Maxim.		・・・○・
バイケイソウ <i>Veratrum album</i> L. ssp. <i>oxysepalum</i> Hultén		・・・○・

考 察

金比羅山A地点のミズナラ林内には数本のブナの生育を確認することができる。本調査地点の標高は230mであるが、近くの宇奈月町内山の標高220m地点にはブナ林が八幡宮の社寺林として残されている。これらのことから、この地点の自然植生はブナ林であったと考えられる。また金比羅山B地点一帯はアカマツ林となっているが、A地点の上部に位置することや、ミズナラ、オオバクロモジ、マルバマンサク、コハウチワカエデ、コシアブラなどブナ林の構成要素を数多く含むことから自然植生はブナ林であったと考えられる。

金比羅山の植物相の概況について、すでに若林

(1994)はB地点と同一地点と考えられる山頂部より植栽種を含む71種類を報告している。今回の調査により、新たに山頂部の植物相に35種類を追加する。なお、若林がコツクバネウツギと記載している種はウゴツクバネウツギの誤認と考えられる。

富山県内に広く分布するが個体数が少ない種やきわめて稀にしか出現しない種、県内での分布域が限られている種、水平分布域および垂直分布域の末端部に生育する種を自然保護の上から重要な希少種とすると、これらに相当する種には、A地点においてはオオハナワラビ、ブナを、B地点においてはクロヒメカンアオイ、ナンキンナナカマド、イワナシを挙げる事ができる。

頼成の森の現存植生は、コナラを優占種とする

宇奈月ダム周辺の高木について

若林 一成

938 宇奈月町栃谷530

Some comments of woods growing around the Unazuki Dam
in Toyama Prefecture.

Issei Wakabayashi

530, Tochiya-Unazuki-machi, 938

はじめに

私は平成7年度より今まで、宇奈月ダム環境
巡視員として、ダム周辺の植生の調査にも当たり
ました。その時得た観察資料を基に上記の「宇奈
月ダム周辺の高木」(随想記)をまとめました。
先達諸氏のご指導をお願いいたします。

調査目的

宇奈月ダム周辺の植生の実態を把握し、今後の
自然保護と保全に役立てる。なおこの地特有の自
然景観を生かした観光及び学習の場としての環境
整備に資する。差し詰め、高木層の実態把握とそ
の総括に努めた。

調査方法

- ①調査範囲
 - ・黒部川上流は嘉々堂谷と野坊瀬谷の中間点から下流想影橋までの両岸
 - ・標高 170m~350m車道沿い
 - ・河床延長 約4200m、距離 約3200m

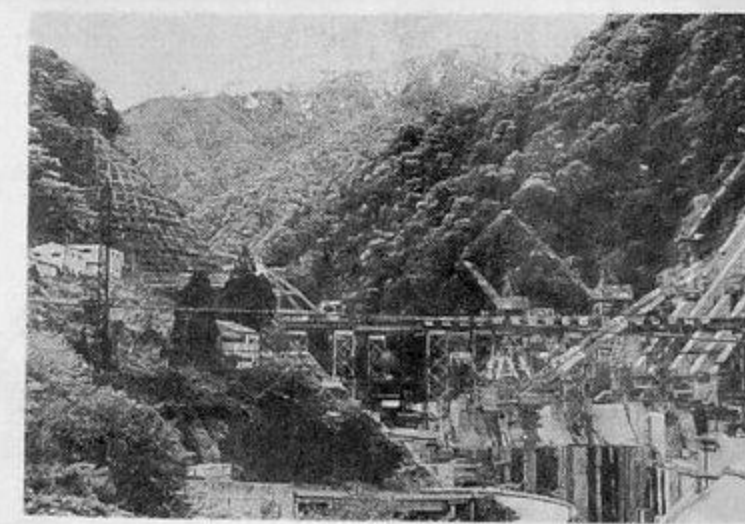


写真1. 平成8年10月28日
宇奈月ダム両岸の樹木の様子(下流より撮影)

②高木とは樹高約15m以上の樹木

*主な参考資料

- ・山溪カラー名鑑「日本の樹木」
- ・北陸館「牧野新日本植物図鑑」

宇奈月ダム周辺の 高木の樹種とその状況

①裸子植物(5種)

- ・スギ科……スギ(杉、スギ属、植林、林)
- ・ヒノキ科……ヒノキ(桧、ヒノキ属、数本)
- クロベ(黒桧、別名ネズコ、クロベ属、2本)
- ・マツ科……カラマツ(唐松、カラマツ属、植林、林)
- アカマツ(赤松、別名メマツ、マツ属、植林、林)

②被子植物(31種)

- 双子葉離弁花類(30種)
- ・ヤナギ科……シダレヤナギ(枝垂柳、ヤナギ属、植樹、1本)



写真2. 平成8年11月11日「柳河原左岸の様子」
(下流の旧十二貫野用水より撮影)

二次林であるが、ホオノキ、コシアブラ、コハウチワカエデなどのブナ林の構成要素を含むことから自然植生はブナ林であった可能性が高い。これは、頼成の森に隣接した砺波市市谷の標高120m地点には牛岳神社の社寺林としてブナ林が残存していることから推測できる。本調査地点からは希少種としてキタコブシ、シュンラン、ウゴツクバネウツギ、コウホネを挙げることができる。

猿倉山の現存植生もコナラを優占種とする二次林である。遊歩道沿いにはハイイヌガヤ、ホオノキ、オオバクロモジ、ウリハダカエデ、カタクリなどのブナ林の構成要素が多く生育している。また、神通川を隔てた対岸の細入村楡原では、上行寺裏山の標高260m地点にブナが生育している(環境庁, 1988)ことから、本調査地点の自然植生はブナ林であった可能性が高い。本調査地点からは希少種としてイワデンダ、トリガタハンショウヅル、シモツケ、ツルニンジン、ヤブレガサを挙げることができる。

朝日山公園の上日寺境内にはヤブツバキ林の小さな林分が残されており、一帯の自然植生が照葉樹林であったことを示している。ヤブツバキ林内やその周辺には希少な種としてサネカズラ、アワブキ、カラタチバナ、オオヒメワラビの生育が認められる。

富山県は日本海要素の分布圏として植物地理学上きわめて重要な地域に位置する。5調査地点より見いだされた日本海要素にはハイイヌガヤ、ミヤマカワラハンノキ、キタコブシ、オオバクロモジ、キバナイカリソウ、ユキツバキ、マルバマンサク、オクチョウジザクラ、エゾユズリハ、ヤマモミジ、ハイイヌツゲ、ヒメモチ、オオタチツボスミレ、スミレサイシン、ヒメアオキ、イワナシ、ユキグニミツバツツジ、アクシバ、ウゴツクバネウツギ、タニウツギ、カガノアザミ、ハクサンアザミ、クルマバハグマ、ミヤマナルコユリ、チシマザサ、ヒロバスゲ、コシノホンモンジスゲの27種である。各調査地点で確認した植物の種類数に占める日本海要素の割合は、自然植生がブナ林と考えられるA~D地点では13~21%を占め、自然植生が照葉樹林と考えられるE地点では5%を占

める。このことから日本海要素の生育地としてブナ林の重要性が指摘できる。

今回、5調査地点より88科218種類を確認した。調査区域が狭いにもかかわらずそれぞれの観察路において、62~80種類もの植物が出現している。また、富山県の植物相の特徴を示す日本海要素の種類も多いことから、種多様性が高いと判断される。さらに、いずれの観察路も帰化率はきわめて低い。これらのことから、各観察路は自然度の高い植物相を有すると考えられ、今後のより詳細な調査が望まれる。

引用文献

- 岩槻邦男(編), 1992. 日本の野生植物シダ. 平凡社, 東京
- 環境庁, 1988. 第3回自然環境保全基礎調査特定植物群落調査報告書追加調査・追跡調査(富山県). 環境庁, 東京.
- 北村四郎・村田源, 1986. 原色日本植物図鑑・木本編Ⅱ. 保育社, 東京.
- 大田弘・小路登一・長井真隆, 1983. 富山県植物誌. 廣文堂, 富山.
- 佐竹義輔・大井次三郎・北村四郎・亘理俊次・富成忠夫(編), 1981. 日本の野生植物草本Ⅲ合弁花類. 平凡社, 東京.
- (編), 1982 a. 日本の野生植物草本Ⅰ単子葉類. 平凡社, 東京.
- (編), 1982 b. 日本の野生植物草本Ⅱ離弁花類. 平凡社, 東京.
- ・原寛・亘理俊次・富成忠夫(編), 1989 a. 日本の野生植物木本Ⅰ. 平凡社, 東京.
- ・原寛・亘理俊次・富成忠夫(編), 1989 b. 日本の野生植物木本Ⅱ. 平凡社, 東京.
- 若林一成, 1994. 宇奈月町の金毘羅山とその周辺の植生について. 富山の生物(33): 24-27. (1996年12月20日受理)